

SOTA SOLA

KA - TEATRE

Un espectacle per a tots els públics.

Amb el suport de:



La companyia

KA TEATRE som una companyia de teatre formada per Maria Berenguer Pons i Montse Pelfort Valentí l'any 2017.

Tenim tres espectacles de teatre familiar:

A **KÀTIA**, descobrim la relació entre una mare i una filla que emprenen una viatge per recuperar una fotografia perduda i també un trosset de memòria.

A **SOTA SOLA**, ens acostem al dia a dia d'un sabater que treballa sota terra, reivindicant el valor dels oficis fets amb paciència i dedicació.

I amb **ESPIES**, el nostre primer espectacle de teatre de carrer, seguim dues agents secretes en una missió que ni elles mateixes acaben d'entendre.

En les nostres obres ens agrada jugar amb el teatre visual, el teatre físic, l'humor, la música i generar una relació propera amb el públic a través dels personatges i les seves històries.

Cada projecte el construïm acompanyades de grans professionals i persones que sumen la seva mirada, el seu talent i la seva sensibilitat. Creiem en el treball compartit, en el procés, en el repte i en el plaer de crear. I si alguna cosa ens mou és explicar històries per a tots els públics.



L'espectacle

SOTA SOLA és un espectacle de sala de format mitjà, sense paraules i per a tots els públics (edat recomanada +3 anys), on juguem amb el llenguatge visual combinant un titella, objectes, música i projeccions. Durada 50 minuts.

Vivim en un món on ens movem per inèrcia, on funcionem a un ritme frenètic i innecessari, on tot ha de ser immediat. «Sota Sola» ens parla de donar valor les petites coses del dia a dia, la importància de parar, respirar, escoltar-nos i poder ser qui volem ser. Sense oblidar-nos dels petits gestos que podem fer per fer del nostre món un món millor.

SINOPSI: El protagonista de la nostra història viu i treballa sota terra. S'ha creat un món on gaudeix del seu ofici de sabater i és feliç amb les petites coses del dia a dia. La seva manera especial d'arreglar les sabates generarà un canvi en les persones que les porten. Però les coses no seran fàcils i pel camí trobarà obstacles.

Idea original: Ka Teatre

Direcció: Íngrid Domingo i Jordi Farrés

Dramatúrgia: Ka Teatre, Íngrid Domingo i Jordi Farrés

Repartiment: Maria Berenguer i Montse Pelfort

Titella: Joan Pena. Escena Planton.

Vestuari: Urbani Castilla i Rut Mateu

Escenografia: Artilúdic: Enric Porta i Júlia Ferrer

Audiovisuals: Dan Ortínez

Il·luminació: Paula Crespo

Imatge promocional: Bernat Enrich

Música: Òscar Roig

Imatge del cartell: Ka Teatre i Gerard Palomas

Producció: Ka Teatre







Crítiques

Sabates màgiques

per Jordi Bordes

Ka Tetre va sorprendre amb un intuïtiu muntatge d'arrencada: Kàtia amb el que jugaven al cinema live tot imaginant la necessitat d'una nena adoptada i la seva mare adoptiva de conèixer el lloc on va viure els primers mesos, amb només amb mitjans domèstics i maquetes rudimentàries (com bona part de la producció de l'Agrupació Sr Serrano: Katastrophe, A house in Asia...). Sota sola, en canvi, canvia totalment de format, incorpora un titella de mida natural, parteix d'una escenografia realista i les dues actrius es desdoblen amb els clients d'una sabateria d'ofici i els braços d'aquest sabater que viu íntimament una mena d'autoexili acompanyat pel record d'una dona que ja no hi és.

La peça construeix un senyor entranyable, carregat de manies divertides, però que és incapaç d'enfadarse. És un artesà que es desvia pel seu ofici i que projecta una certa màgia. Com si detectés les deficiències d'un calçat imposant-li les mans i preguntant-los-hi directament. És un personatge desconegut, perquè no té tracte amb ningú. Rep els encàrrecs a través d'un petit muntacàrregues i una petita càmera. Juga el paper invers de Lava, de fet. Rep els pagament, només en monedes, rodolant per un canaló. La seva fama esclata a les xarxes socials i li plouen els encàrrecs. Ell se'n desvia per cada parell de sabates. La màgia és que els clients atenuen les seves excentricitats quan reben les sabates arreglades.

Sota sola té el conflicte amb unes obres municipals que, segurament sense adonar-se, afecten directament aquesta mena de cau on viu el protagonista. L'artesà, en comptes de rebel·lar-se, pren una actitud inesperada. Potser perquè, passat el dol, recuperada l'autoestima amb el seu ofici, emprén un camí nou en un altre espai. Marxa sense fer soroll. Com un flautista d'Hamelí, un cop ha resolt les enveges del poble. No se'l veu pas marxar pel finestral que el permet veure com els seus clients es posen les sabates i les disfruten, trepitjant la vorera que li feia de sostre. Plega i desapareix. Com una fantasia més. Sense haver d'argumentar gaire més.

El personatge (que li agrada el cafè dolç, que posa caramels de regal dins de les sabates com a tendre obsequi i que procura estar en forma fent exercici i completant els mots encreuat) es fa estimar des d'un cos ferm, però gastat d'anys d'experiència. L'olor a betum s'imagina, els raspalls i les plantilles fan la màgia de reutilitzar i de donar una nova vida a les sabates i als seus propietaris.

Pay-pay no, clinc-clinc

per Martí Figueras

Les dues integrants e intèrprets de Ka Teatre, Maria Berenguer i Montse Pelfort, s'han volgut fixar en els peus en el seu segon muntatge. I sembla mentida que digui això quan precisament el que fan servir de meravella aquestes dues titellaires són mans i braços. Donen vida a un entranyable sabater vidu que es dedica amb cor i ànima al seu ofici, recuperant a la vida sabates que tenien ben bé els dos peus a la tomba. Però la poètica de la historia està en el fet de que el seu taller està en el subsòl. O com resa el títol de l'espectacle, Sota sola.

Tot succeeix en un marc darrera el qual veiem la taula i el taller per on el vell, un ninot manipulat pels braços i pel cap. Damunt del marc un plafó en el qual es veurà projectat imatges d'una vorera en la qual hi caminen tot de peus i cames. Uns corren, els altres ballen, alguns salten, Molts caminen. Sabates, bambes, botins, botes d'aigua. Totes passegen per sobre del cap del sabater, un home feliç amb el seu ofici tot i les extravagàncies dels seus clients.

No espereu grans conflictes, sinó una concatenació d'escenes i certs gags amb els clients: L'home que té unes sabates que estan mig podrides i que fan molta pudor, una clienta que li demana de cuidar una nit unes sabatoneres grogues talment com si fossin un bebè o una altra que necessita que tranquil·litzi unes sabates molt estressades. El vell sabater no sols tracta sabates, sinó que transforma la vida dels seus amos.

Tanmateix si que hi ha un element distorsionador, un punt que alerta d'un perill imminent: obres al subsòl, segons anuncia el diari. Però aquest element apareix un parell de vegades com a molèsties ocasionals, sense posar en perill l'ofici i el benestar de l'home. S'hagués pogut aprofitar més aquest conflicte, més enllà d'una quanta pols que els hi caigui al cap o algun tall de llum.

Malgrat tot, Sota sola és una proposta preciosa per l'execució de les dues noies, per l'humor blanc però ben filat, on els personatges parlen mig embarbussant-se i on els gags funcionen sobretot quan trenquen la seva pròpia quarta paret, és a dir quan les pròpies integrants interactuen amb l'avi, talment com si aquest fos conscient de que són elles qui el manipulen. I aquí ve una volta de full quan elles dues acaben exercint d'ajudantes sense la presència de l'avi. S'ha de dir però que al final és una mica confós quan l'avi desapareix de cop, com si s'hagués agafat unes vacances. Elles, que no per res ja havien mostrat els seus peus nus al inici de la funció, trobaran les seves sandàlies i també decideixen alliberar-se i unir-se a la festa de peus.

Sota sola és divertit entranyable, ben executat i no transmet res més que alegria quan podria abocar-se directament a la melangia. És un vell sabater vidu, que prefereix ballar amb la fotografia de la seva difunta dona que plorar la seva solitud. I això és un punt de vista vital que comprem. Sota terra les preocupacions són menors. I si algun cop van a un sabater, recordin que el pay-pay no val, sinó el clinc-clinc!

L'equip artístic



ÍNGRID DOMINGO

Direcció escènica i dramaturgia de l'espectacle. Graduada a l'Institut del Teatre d'Interpretació de Gest. Ajudant de direcció i coreografia en espectacles de Farrés Brothers i Cia i Cia de puntetes.



JORDI FARRÉS

Direcció escènica i dramaturgia de l'espectacle. Graduat a l'Institut del Teatre de Barcelona a l'especialitat d'interpretació i teatre d'objectes. Cocreador de la companyia Farrés brothers i cia, una aventura que encara dura ara, un esplèndid camp d'aprenentatge, professional i vital.



JÚLIA FERRER

Disseny i construcció de l'escenografia de l'espectacle, juntament amb l'Enric, en el seu taller cooperatiu Artilúdic SCCL, especialitzat en escenografies. Graduada en Belles Arts en doble especialitat en pedagogies culturals i escultura a la Universitat de Barcelona.



ENRIC PORTA

Disseny i construcció de l'escenografia de l'espectacle, juntament amb la Júlia, en el seu taller cooperatiu Artilúdic SCCL, especialitzat en escenografies. Graduat en Belles Arts en l'especialitat d'escultura a la Universitat de Barcelona. Màster en Escenografia Teatral a la DAMU de Praga.



JOAN PENA

Construcció del titella de l'espectacle. Creador de Plancton Escena dedicada al disseny i construcció d'escenografies, així com la realització de titelles i atrezzo, treballant per companyies com: Campi Qui Pugui, Festuc teatre, JAM, Zum-Zum Teatre, Teatre Nu, La Bladufa, Cia Anna Roca, Xirriquiteula Teatre, entre moltes d'altres.



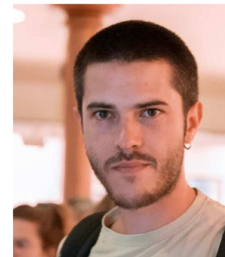
ÒSCAR ROIG

Composició de la música original de l'espectacle. Dedicat professionalment a la composició musical, ha treballat en diversos àmbits, el teatral, cinematogràfic, dansa i televisió. Premi Butaca a la millor composició musical per a l'espectacle "Barcelona", estrenada al Teatre Nacional de Catalunya.



PAULA CRESPO

Disseny de llums i tècnica de l'espectacle. Llicenciada en Enginyeria en Imatge i So a La Salle de Barcelona. Tècnica Superior de Maquinària Escènica a l'ESTAE. Destaca la seva feina de tècnica al Teatre Kursaal, al Teatre de l'Aurora, a l'Ateneu d'Igualada, al TNC i amb companyies com Dagoll Dagom, Teatre Nu, Samfaina de colors i altres.



DAN ORTÍNEZ

Gravació i muntatge de tota la part audiovisuals de l'espectacle. Fa comunicació Audiovisual (UPF) i s'especialitzà en Documental Creatiu (UAB). Ha treballat fent petites produccions audiovisuals, especialitzant-se en la no-ficció i el documental social i polític. També amb diferents espectacles teatrals.

Repartiment



MARIA BERENGUER

Actriu, titellaire i dramaturgia de l'espectacle.

Graduada en Art Dramàtic pel Col·legi de Teatre de Barcelona, Postgraduada en Pedagogia i Educació Teatral per l'Institut del Teatre de Vic i té formació en clown i cant. Treballa en diverses companyies de teatre musical, teatre de text i teatre de carrer, com ara Teatre Nu, El petit Fantàstic Cia La Trepa al Jove Teatre Regina, entre d'altres. Cofundadora de la companyia Ka Teatre, juntament amb la Montse Pelfort.



MONTSE PELFORT

Actriu, titellaire i dramaturgia de l'espectacle.

Graduada en Art Dramàtic a l'Institut del Teatre de Barcelona en l'especialitat d'interpretació musical. Acaba la carrera a la Turku Arts Academy (Finlàndia) en l'especialitat de teatre d'objectes i titelles. Postgraduada en Arts de Carrer de Fira Tàrrrega. Treballa en les companyies Teatre Nu i Emília Gargot. Cofundadora de la companyia Ka Teatre, juntament amb la Maria Berenguer.

Fitxa tècnica

Contacte tècnic

Paula Crespo Albín: 659 428 749 - piula6@gmail.com

HORARI DE MUNTATGE: Mínim 4h

HORARI DE DESMUNTATGE: 1h30'

Es necessita un tècnic que ajudi al muntatge.

Escenari

Dimensions: 8m. ample x 6m. fons x 4m. alçada

Càmara negra: sí

Disposició: a la italiana o alemana.

Equip d'il·luminació

Taula de control: taula de llums de la sala.

Equip de regulació: 16/24 canals de dimmer amb 2 entrades per canal, sortida DMX digital 2500 W per canal. Fem servir 13 canals de dimmer.

Projectors: 11 PC de 1KW, 7 PARS 64 làmpara del 5, 2 retalls, 1 peana i 2 trípodes.

Equip de so

Taula de so per poder connectar un ordinador

P.A. de sala i 2 monitors.

Equip de vídeo

Necessitem un projector de mínim 6500 lúmens, penjat a la part frontal d'escenari, millor amb entrada hdmi.

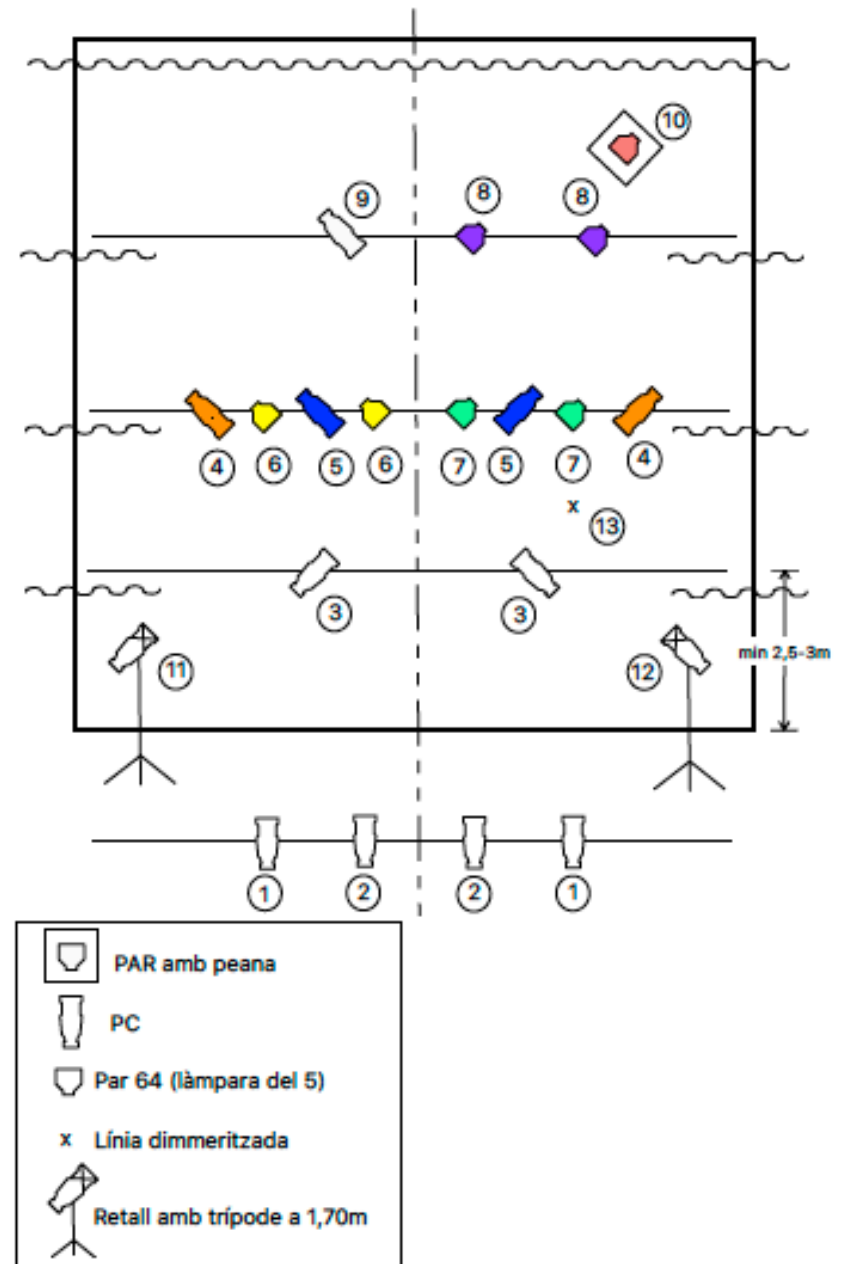
Nosaltres duem l'ordinador per tirar el vídeo. Si la cabina està lluny del projector necessitariem un cable llarg hdmi per poder-hi arribar.

- Necessitariem saber si la càrrega i descàrrega és directa a escenari i si tenim lloc per aparcar.

- Aniria bé disposar aigües pel muntatge i funció i un camerino per les actrius.

- En cas de no tenir tot el material, avisar amb temps i ens adaptarem a la sala.

Plano de llums



Contacte



kateatre@gmail.com



617 08 48 48 - Montse

637 09 97 91 - Maria



@ka_teatre